

중국의 자동차산업 동향

박상하 김광수경제연구소 팀장

주요내용

- (현황) 상하이자동차(上海汽车), 광저우자동차(广州汽车), 지리자동차(吉利汽车) 등 중국주요 자동차 회사들의 실적이 개선되고 있음.
- (원인과 분석) 중국정부의 소형 자동차 취득세 인하 조치로 중국계 자동차 판매 점유율이 상승하고 있음.
- (전망과 시사점) 당겨진 가수요의 부작용으로 2017년 판매 위축이 되면, 낮은 순이익과 높은 부채비율을 가진 중소기업체들의 구조조정이 불가피할 것으로 보임.

1. 이슈 현황

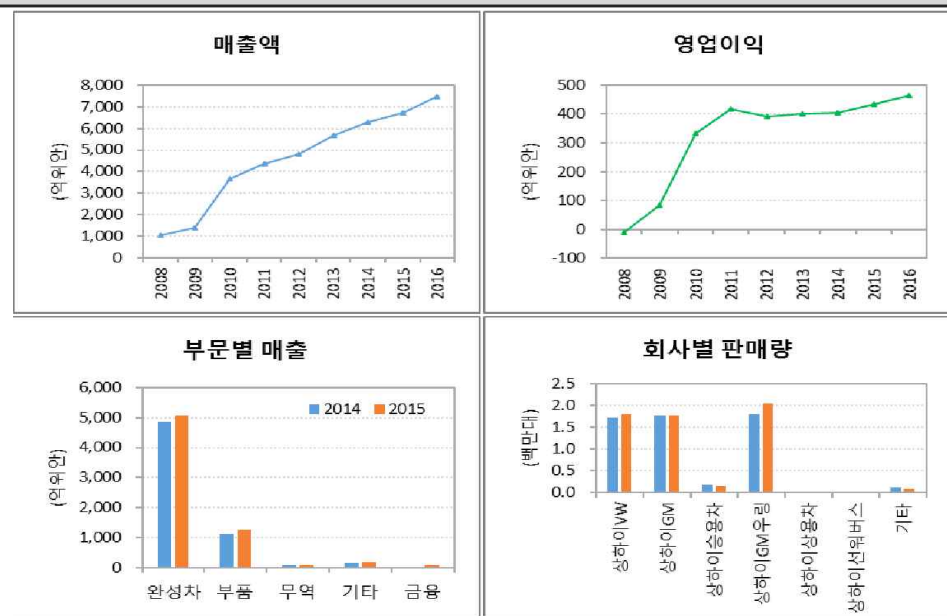
■ 중국 자동차 회사들의 실적이 개선되고 있음.

- 중국 상하이와 선진 거래소에 상장되어 있는 자동차 수는 2016년 기준 102개이며, 주요 업체로 한정하면 20여개 남짓
 - 상장 자동차회사들이 중국 자동차회사의 전부라곤 할 수 없지만, 정보를 공개하는 자동차회사를 기준으로 분석할 수밖에 없음.
 - 체리자동차(奇瑞汽车)는 비상장이며, 지리자동차(吉利汽车)는 홍콩증시에만 상장되었고, FAW는 여러 회사로 분할되어 상장
- 업계 1위 상하이자동차그룹(上海汽车集团)은 2015년 매출이 전년대비 6.4% 증가한 6,704.5억 위안이고, 2016년 매출은 7,490억 위안에 달할 것으로 전망됨.
 - 영업이익은 2015년엔 전년대비 8.1% 증가한 435.9억 위안이고, 2016년엔 6.5% 증가한 464억 위안을 기록할 것으로 예상됨.
 - 2015년도 기준 자회사별 판매량은 상하이GM우링(上海GM五菱)이 204만대, 상하이VW(上汽大众汽车)

이 181만대, 상하이GM(上汽通用汽车)이 175만대로 나타남.

- 2016년 9월 기준 부채비율은 138.9%

그림1. 상하이자동차그룹(上海汽车集团) 경영실적

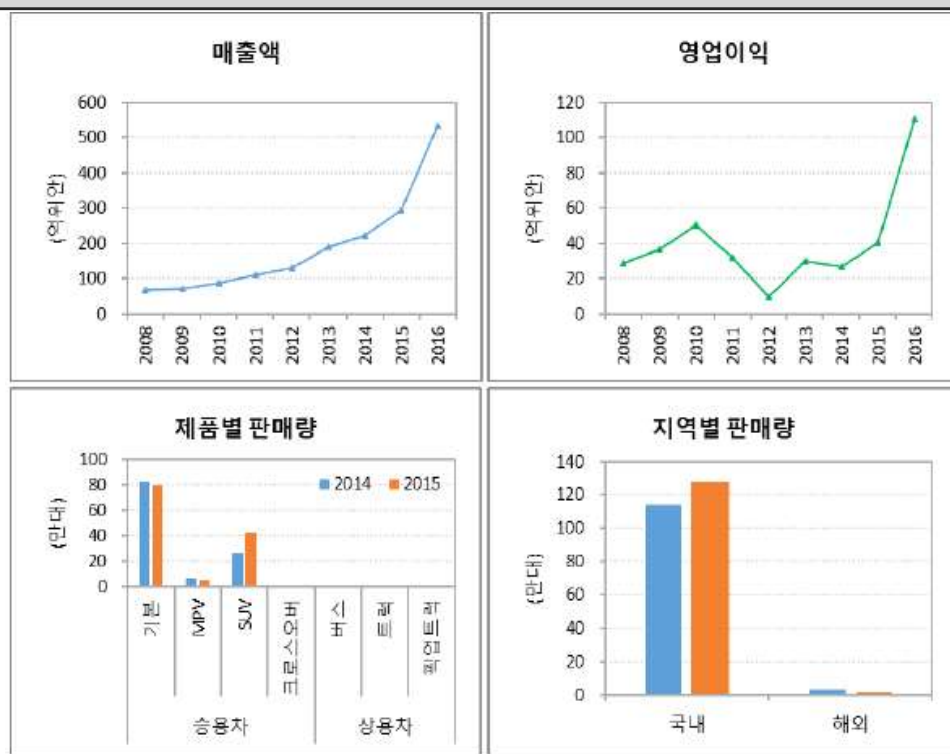


자료 : 각종 자료로부터 KSERI 작성

□ 광저우자동차그룹(GAC, 广州汽车集团)은 2012년부터 매출이 빠르게 증가하다가 2016년에 폭증하는 모습을 보이고 있음.

- 2015년 매출은 전년대비 31.5% 증가한 294.1억 위안이며, 2016년엔 533억 위안에 달할 것으로 전망 됨.
- 영업이익은 2015년까지는 크게 증가하지 않다가, 2016년에 급증할 것으로 보임.
- 유가급락에 따른 SUV 판매가 호조를 보이고 있음.
- 경영실적이 개선됨에도 불구하고 투자확대로 인해 부채비율은 2016년 3분기 기준 87.2%까지 증가

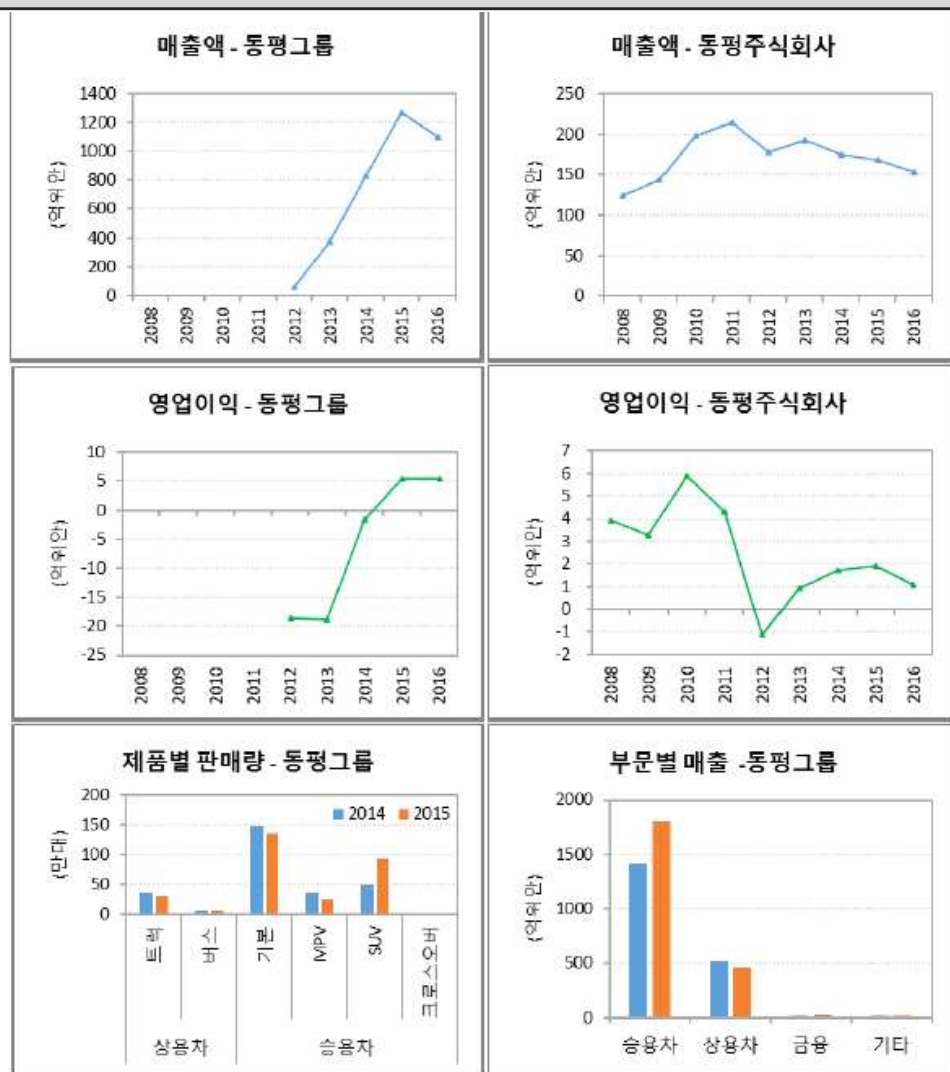
그림2. 광저우자동차그룹(广州汽车集团)의 경영실적



자료 : 각종 자료로부터 KSERI 작성

- نيسان과 합작한 동평자동차주식회사(东风汽车有限公司)와 20여개 계열사를 거느린 동평자동차그룹(东风汽车集团)은 2012년부터 매출이 가파르게 증가하고 있으며 영업이익은 2014년까지 손실이었던가 2015년에 흑자로 반전
 - 동평자동차주식회사(东风汽车有限公司)는 상하이증시에 상장되어 있고, 동평자동차그룹(东风汽车集团)은 홍콩증시에 상장
 - 동평자동차주식회사(东风汽车有限公司)는 2011년을 정점으로 감소세가 지속되고 있고, 영업이익은 2012년 손실로 급락한 후 회복되었으나 예전보다 감소
 - 동평자동차(그룹+주식회사)의 자동차 판매량은 약 290만대로 상하이자동차그룹(上海汽车集团)의 절반 수준
 - 동평자동차그룹(东风汽车集团)의 부채비율은 80% 정도이고, 동평자동차주식회사(东风汽车有限公司)의 부채비율은 150% 수준

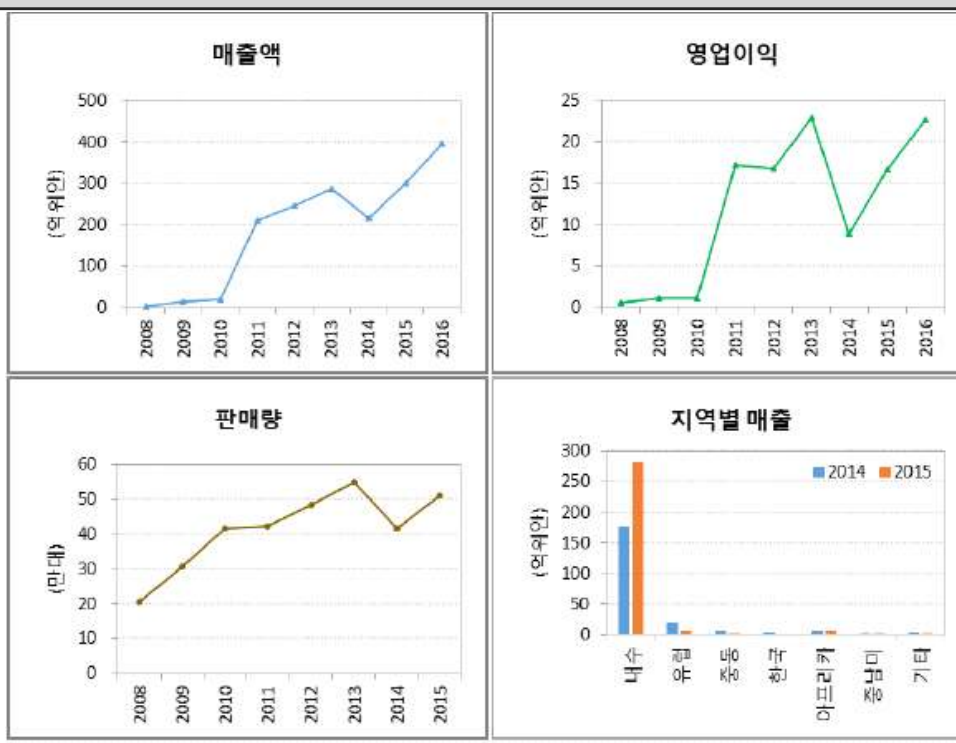
그림3. 동평자동차그룹(东风汽车集团) 및 동평자동차주식회사(东风汽车有限公司)의 경영실적



자료 : 각종 자료로부터 KSERI 작성

- 비야디(BYD, 比亚迪汽车)와 함께 중국을 대표하는 민영 자동차업체인 지리자동차(吉利汽车)는 불보를 인수한 이후 매출액이 급증하기 시작했고, 2015년 매출은 전년대비 38.6% 증가한 301.4억 위안을 기록했으며, 2016년에는 395억 위안을 기록할 것으로 전망
- 영업이익은 2011년 급증한 후 증감을 반복하고 있으며, 2014년엔 큰 폭으로 감소했다가 2015년에 반등했고, 2016년엔 23억 위안을 기록할 것으로 전망
 - 2015년에 51만대를 팔았고, 2016년엔 60만대 이상을 판매할 것으로 보임.
 - 부채비율은 2011년에 140% 정도에서 2015년엔 110% 정도로 하락

그림4. 지리자동차(吉利汽车)의 경영실적



자료 : 각종 자료로부터 KSERI 작성

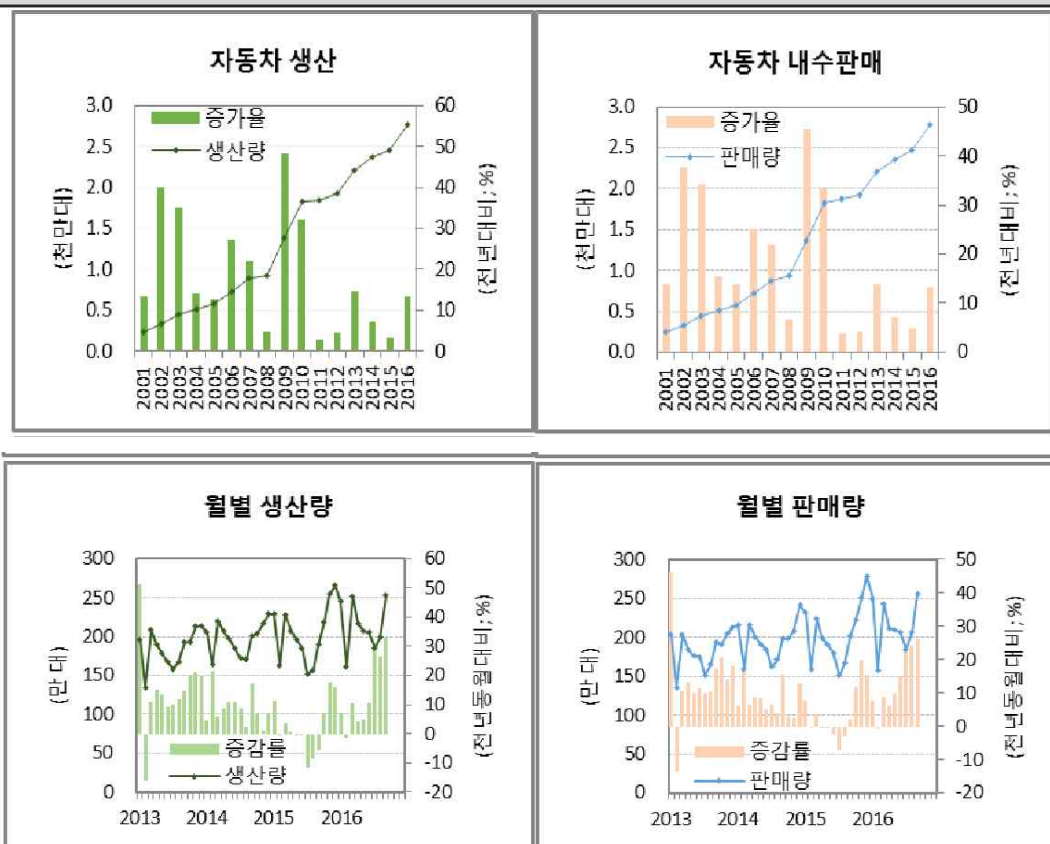
2. 원인과 분석

■ 2015년 말 실시한 중국정부의 취득세 감세로 2016년 하반기부터 중국 자동차 판매가 증가하고 있음.

- 중국 자동차시장은 2000년부터 2007년까지 매년 두 자릿수의 높은 성장을 기록했으나, 2008년 글로벌 금융위기 때 일시적으로 위축됨.
 - 2008년에 자동차 생산 및 판매 증가율은 전년대비 4.7%와 6.7%였음.
- 2009년과 2010년엔 중국 정부의 신차구입 보조금 지급 정책에 힘입어, 연평균 40%에 달할 정도로 급증했으나, 2011년 신차구입 보조금 지급 정책이 종료되고, 미국과 유럽의 재정위기 등이 겹치면서, 상승세가 꺾였음.
- 2015년 말에 중국정부는 1,600cc 이하 소형차에 한해, 취득세를 50% 감면하는 정책을 실시
 - 취득세 감면 조치가 끝나는 2017년에는 자동차 판매가 감소할 것으로 예상됨.
- 2016년엔 두 자릿수 성장률을 기록하고 있으며 2016년엔 생산량과 판매량이 모두 2,800만대 전후를 기록할 것으로 예상

- 2016년 9월까지 자동차 생산량은 1,942만대로 전년동기대비 13.3% 증가
- 2016년 9월까지 자동차 판매량은 1,936만대로 전년동기대비 13.2% 증가

그림5. 중국의 자동차 생산 및 판매

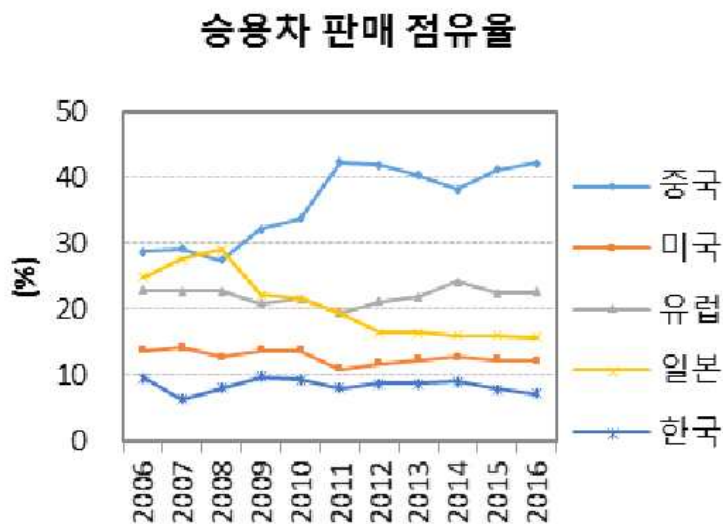


자료 : 중국자동차공업협회 자료로부터 KSERI 작성. 2016년은 9월까지의 단순 연환산치임

■ 중국계 승용차 판매 점유율은 상승하고, 일본 및 한국계 승용차 판매점유율은 하락

- 자동차 판매량의 75%를 차지하는 승용차 시장에서 중국계 자동차의 비중은 2008년 30% 미만에서 2016년 9월 기준 42.1%까지 증가했고, 유럽계가 22.6%, 일본계가 22.6%, 미국계가 12.2% 그리고 한국계가 7.2%로 나타남.
- 한국계 승용차 판매비중인 7.2%는 2007년 6.3%에 이어 가장 낮은 점유율임.
- 전체적으로 일본계와 한국계 승용차 판매비중의 하락이 크며, 이는 중·일 영토분쟁, 사드 배치, 갤럭시 노트7 배터리 폭발 문제가 소비자 심리에 영향을 준 것으로 보임.

그림6. 중국 승용차 판매 점유율

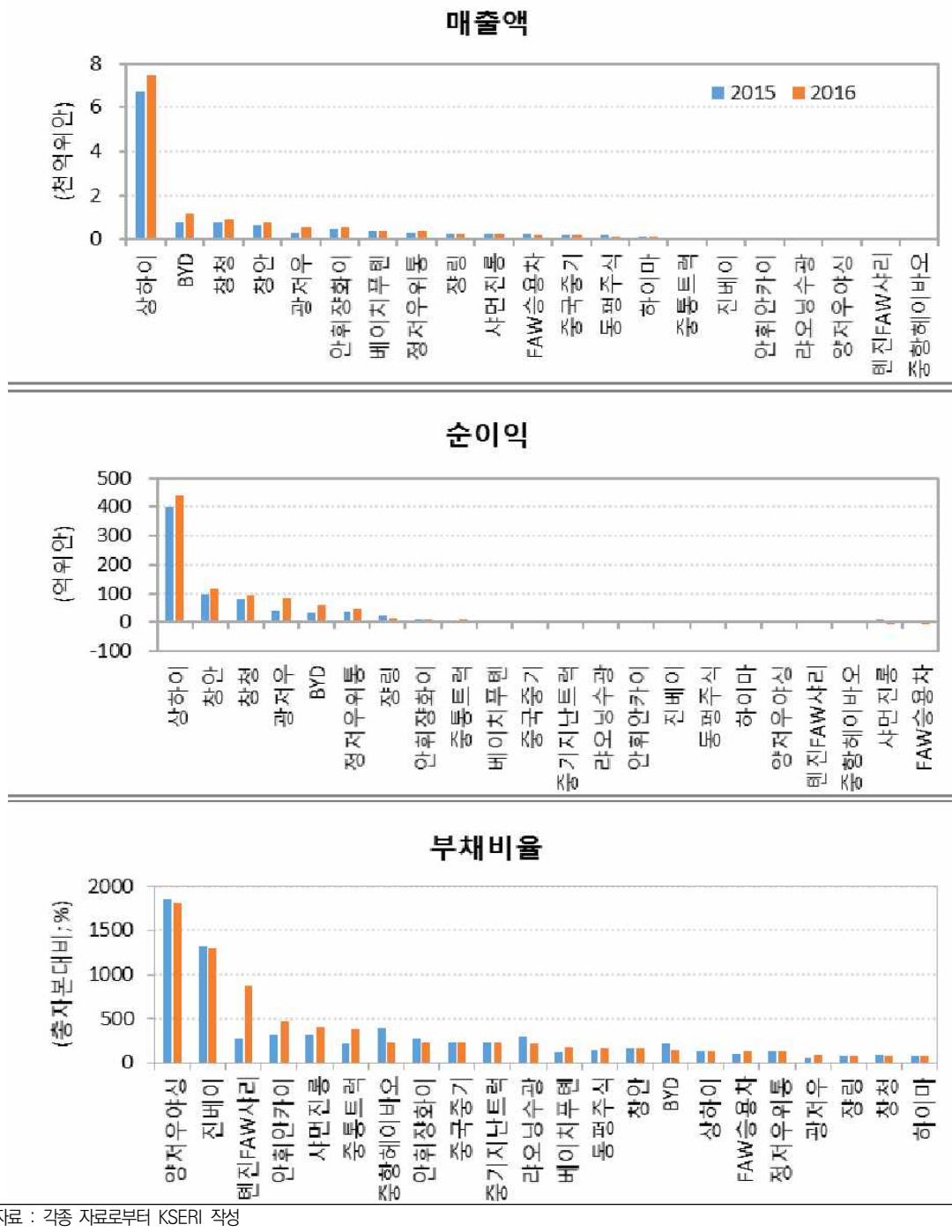


자료 : 중국자동차공업협회 자료로부터 KSERI 작성. 2016년은 9월까지의 단순 연환산치임

■ 중소기업들의 수익성이 악화되고 있으며, 일부 중소기업들의 부채비율이 높음.

- 상장 21개사 중 상하이자동차(上海汽车), 광저우자동차(广州汽车), 비야디(BYD, 比亚迪汽车), 창안자동차(长安汽车), 창청자동차(长城汽车) 외 나머지 업체들은 순이익이 매우 낮거나 적자를 보고 있음.
 - FAW샤리(一汽夏利)는 순이익률이 1% 수준이며, 샤먼진룽(厦门金龙联合汽车工业有限公司)은 순이익률이 -2.9%
- 양저우야싱트릭(扬州亚星商用车有限公司) 등 일부 업체의 경우 부채비율도 매우 높음.
 - 양저우야싱트릭(扬州亚星商用车有限公司)의 2016년도 부채비율은 1,803%에 달하며, 진베이(金杯汽车)도 1,309%에 달함, 텐진FAW샤리(天津一汽夏利)는 부채비율이 867.1%

그림7. 중국 상장 자동차업체의 경영실적




3. 전망과 시사점

■ 중국 자동차 산업의 공급과잉 압력이 높아지고 있음.

□ 2016년도 자동차 수요 증가는 취득세 감면 혜택을 보기위해 앞당겨진 가수요이기에 2017년도 자동차 판

매는 다소 위축될 것으로 보임.

- 자동차업체들의 실적이 호전되고 있지만, 일부 중소기업들의 순이익이 매우 낮은 데다 부채비율도 지나치게 높아 조만간 구조조정이 불가피할 것으로 보임. 

참고문헌

- 2016.11.08. 중국경제동향(16-42) 중국 자동차산업 동향(1)
- 2016.11.15. 중국경제동향(16-42) 중국 자동차산업 동향(2)
- 2016.11.22. 중국경제동향(16-42) 중국 자동차산업 동향(3)
- 2016.11.29. 중국경제동향(16-42) 중국 자동차산업 동향(4)
- 2016.12.06. 중국경제동향(16-42) 중국 자동차산업 동향(5)
- 2016.12.13. 중국경제동향(16-42) 중국 자동차산업 동향(6)

알립니다

- CSF 이슈분석은 대외경제정책연구원(KIEP)에서 발간하고 있으며, 저작권 정책은 '공공저작물 자유이용허락 표시기준 제 3유형'에 따릅니다. 해당 원고에 대해 사전 동의 없이 상업 상 또는 다른 목적으로 무단 전재·변경·제 3자 배포 등을 금합니다. 또한 본 원고를 인용하시거나 활용하실 경우 △출처 표기 △원본 변경 불가 등의 이용 규칙을 지켜셔야 합니다.
- 본 원고에 대한 글, 그림, 사진 등 저작권자가 표시되어 있지 않은 모든 자료에 대한 저작권 책임은 저자 본인에게 있으며, 해당 원고의 의견은 KIEP 및 CSF의 공식적인 입장을 대변하고 있지 않습니다.